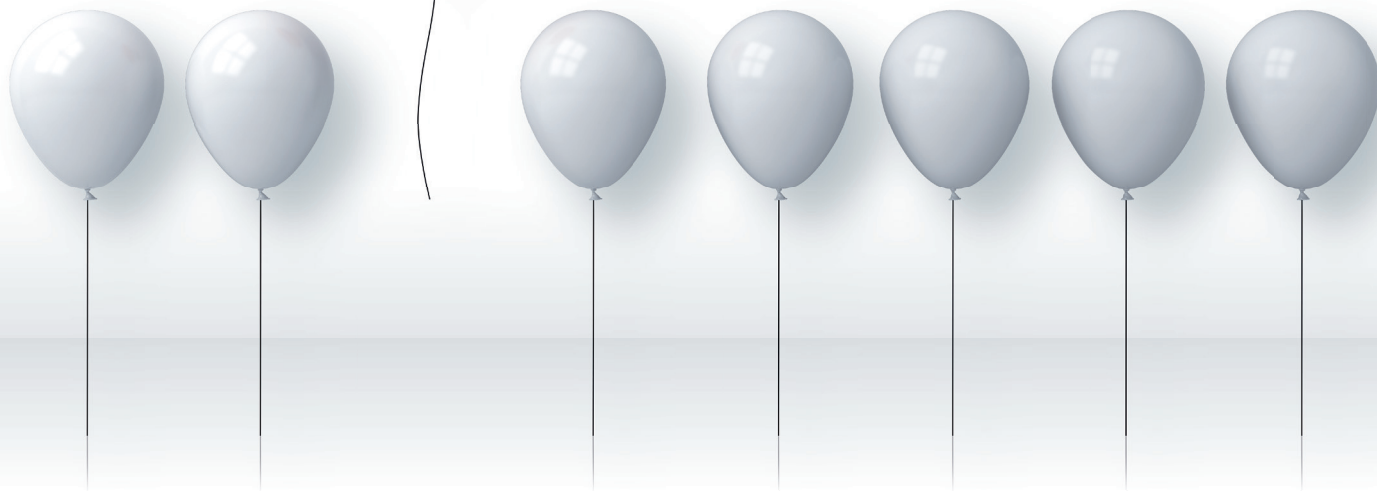




LÉČÍME SRDCEM!



NEZAMĚNITELNOST s ostatními léky díky unikátnímu tvaru tablety¹

Zkrácená informace o přípravku

Concor COR 2,5 mg, Concor COR 5 mg, Concor COR 10 mg, potahované tablety. **Složení:** 1 potahovaná tableta obsahuje 2,5 mg nebo 5 mg nebo 10 mg bisoprololu fumaras. **Indikace:** Léčba stabilizovaného chronického srdečního selhání se sníženou systolickou funkcí levé komory spolu s ACE inhibitory, diuretiky a případně srdečními glykosidy. **Kontraindikace:** Bisoprolol je kontraindikován u pacientů s chronickým srdečním selháním u následujících stavů: akutní srdeční selhání nebo dekompenzace srdečního selhání vyžadující i.v. inotropní terapii, kardiogenní šok, AV blok druhého nebo třetího stupně (bez zavedeného kardiostimulátoru), syndrom chorého sinu, sinoatriální blok, bradykardie pod 60 tepů/min před zahájením léčby, hypotenze (systolický tlak pod 100 mm Hg), těžké astma bronchiale, pozdní stádia ischemické choroby dolních končetin a Raynaudův syndrom, neléčený feochromocytom, metabolická acidóza, přecitlivělost na bisoprolol nebo pomocné látky obsažené v přípravku. **Zvláštní upozornění:** Bisoprolol musí být podáván s opatrností u těchto stavů: tendence k bronchospasmu (astma bronchiale, obstrukční choroba bronchopulmonální), diabetes mellitus s vysokým kolísáním hladin krevního cukru; mohou být maskovány příznaky hypoglykémie, přísná redukční dieta, probíhající desenzibilizační terapie, AV blok prvního stupně, Prinzmetalova angina pectoris, ischemická choroba dolních končetin (zhoršení obtíží se může objevit zvláště na začátku léčby), celková anestézie. **Těhotenství a kojení:** Bisoprolol by neměl být užíván během těhotenství a kojení. **Nežádoucí účinky:** Velmi časté ($\geq 1/10$): bradykardie. Časté ($\geq 1/100$, $< 1/10$): zhoršení srdečního selhání, závratě, bolest hlavy, gastrointestinální potíže, jako je nevolnost, zvracení, průjem a zácpa, pocit chladu nebo necitlivosti v končetinách, hypotenze, astenie, únava. **Interakce:** Nedoporučené kombinace: blokátory kalciového kanálu typu verapamilu a v menším rozsahu diltiazemu: negativní vliv na kontraktilitu a AV vedení. Intravenózní podání verapamilu u pacientů léčených betablokátozem může vést k prohloubené hypotenzii a AV bloku. Antiarytmika třídy I (např. chinidin, disopyramid, lidokain, fenytoin, flekainid, propafenon): možné zesílení účinků na AV převod a zesílení negativně inotropního účinku. Centrálně působící antihypertenziva, jako je klonidin a další (např. methyldopa, moxonidin, rilmenidin): současné užívání centrálně působících antihypertenziv může zhoršit srdeční selhání snížením centrálního tonu sympatiku (snížení srdeční frekvence a srdečního výdeje, vasodilatace). Náhlé vysazení, zvláště před ukončením léčby betablokátozem, může zvýšit riziko „rebound hypertenze“. **Dávkování:** Léčba bisoprololem má být zahájena postupnou titrací dávky podle následujících kroků: 1,25 mg denně po dobu 1 týdne; v případě dobré tolerance zvýšit na 2,5 mg denně další týden; v případě dobré tolerance zvýšit na 3,75 mg denně další týden; v případě dobré tolerance zvýšit na 5 mg denně další 4 týdny; v případě dobré tolerance zvýšit na 7,5 mg denně další 4 týdny; v případě dobré tolerance zvýšit na 10 mg denně jako udržovací dávku. Maximální doporučená dávka je 10 mg denně. Pokud není maximální doporučená dávka dobře tolerována, může být zváženo postupné snížení dávkování. Tablety bisoprololu se polykají celé ráno, mohou se užívat zároveň s jídlem, zapíjejí se dostatečným množstvím tekutiny. Tablety se nezvýkají. **Balení:** 28, 56 nebo 100 potahovaných tablet. Na trhu nemusí být všechny velikosti balení. **Držitel registračního rozhodnutí:** Merck spol.s.r.o, Praha, Česká republika. **Registrační číslo:** Concor COR 2,5 mg: 77/026/01-C, Concor COR 5 mg: 77/027/01-C, Concor COR 10 mg: 77/028/01-C. **Podmínky uchování:** Concor COR 2,5 mg uchovávejte při teplotě do 25 °C. Concor COR 5 mg a Concor COR 10 mg uchovávejte při teplotě do 30 °C. **Datum poslední revize textu:** 06. 11. 2020. Výdej na lékařský předpis.

Přípravek je hrazen z prostředků veřejného zdravotního pojištění. Před předepsáním léku si, prosím, přečtěte úplnou informaci o přípravku.

Úplnou informaci o přípravku poskytneme na adrese společnosti Merck spol. s r.o.

MERCK spol. s r.o., Na Hřebenech II 1718/10, 140 00 Praha 4, tel: +420 272 084 211, www.merck.cz

Reference: 1. SPC Concor COR 2,5 mg, Concor COR 5 mg, Concor COR 10 mg.